

Bwrdd Gwasanaethau Cyhoeddus Conwy a Sir Ddinbych

Arcadia Room, Venue Cymru, Llandudno LL30 1BB

Dydd Iau, 30 Tachwedd 2017

1.30 pm

| AELODAU STATUDOL | |
|---|---|
| <p>Cyngor Bwrdeistref Sirol Conwy Y Cyngorydd Gareth Jones (Arweinydd y Cyngor)</p> <p>Iwan Davies (Prif Weithredwr)</p> | <p>Bwrdd Iechyd Prifysgol Betsi Cadwaladr Bethan Jones (Cyfarwyddwr Ardal)</p> <p>Evan Moore (Cyfarwyddwr Gweithredol Meddygol)</p> |
| <p>Cyngor Sir Ddinbych Y Cyngorydd Hugh Evans (Arweinydd y Cyngor)</p> <p>Mohammed Mehmet (Prif Weithredwr)</p> | <p>Cyfoeth Naturiol Cymru Siân Williams (Pennaeth Gweithrediadau ar gyfer y Gogledd)</p> <p>Gwasanaeth Tân ac Achub Gogledd Cymru Simon Smith (Prif Swyddog Tân a Phrif Weithredwr)</p> |

| CYFRANOGWYR A WAHODDWDYD | |
|--|---|
| <p>Cefnogaeth Gymunedol a Gwirfoddol Conwy Wendy Jones (Prif Swyddog)</p> | <p>Heddlu Gogledd Cymru Siân Beck (Ditectif Uwcharolygydd)</p> |
| <p>Cwmni Adsefydlu Cymunedau Cymru Judith Magaw (Pennaeth Uned Darparu Lleol Gogledd Cymru)</p> | <p>Gwasanaeth Prawf Cenedlaethol Andy Jones (Prif Weithredwr Cynorthwyol)</p> |
| <p>Cyngor Gwasanaethau Gwirfoddol Sir Ddinbych Helen Wilkinson (Prif Weithredwr)</p> | <p>Cynrychiolydd Llywodraeth Cymru Sioned Rees (Pennaeth Cynnydd a Chefnogaeth Mesurau Arbennig)</p> |
| <p>Iechyd Cyhoeddus Cymru Rebecca Masters (Ymgynghorydd Iechyd Cyhoeddus)</p> | <p>Swyddfa Comisiynydd Heddlu a Throsedd Gogledd Cymru Stephen Hughes (Prif Weithredwr)</p> |

Hannah Edwards, Swyddog Datblygu BGC

Cyngor Bwrdeistref Sirol Conwy, Bodlondeb, Conwy, LL32 8DU

01492 574059 hannah.edwards@conwy.gov.uk

AGENDA

1 YMDDIHEURIADAU AM ABSENOLDEB

2 COFNODION Y CYFARFOD DIWETHAF (Tudalennau 5 - 11)

3 MATERION YN CODI

Bydd y Cadeirydd yn arwain ar yr eitem hon.

4 BYW' N IACHACH, CADW' N IACH (Tudalennau 12 - 26)

Adroddiad gan Sally Baxter (BIPBC)

5 CYNGOR SIR DDINBYCH - CYNLLUN CORFFORAETHOL (Tudalennau 27 - 37)

Adroddiad gan Mohammed Mehmet (Cyngor Sir Ddinbych)

6 GOBLYGIADAU BREXIT

Cyflwyniad gan Ken Cook (Llywodraeth Cymru)

**7 TRAFODAETH AR YR HERIAU PRESENNOL O RAN YR ARWEINYDDIAETH
A' R RISGIAU I' R SIROEDD**

Bydd y Cadeirydd yn arwain ar yr eitem hon.

8 CYNLLUN LLES DRAFFT

Diweddariad ar yr ymgynghoriad a chynnig ar gyfer Gweithdai.

Adroddiad llafar gan Fran Lewis a Nicola Kneale.

9 CADARNHAD O AMSERLEN Y CYNLLUN LLES (Tudalennau 38 - 39)

Adroddiad llafar gan Fran Lewis a Nicola Kneale.

10 RHAGLEN GWAITH I' R DYFODOL (Tudalennau 40 - 42)

Bydd y Cadeirydd yn arwain ar yr eitem hon.

11 YMCHWILIAD CYNULLIAD CYMRU (Tudalennau 43 - 47)

Byrddau Gwasanaethau Cyhoeddus a Gwrthdodi (er gwybodaeth)

Adroddiad gan Fran Lewis a Nicola Kneale.

12 UNRHYW FUSNES ARALL

Agenda Item 2

CONWY AND DENBIGHSHIRE PUBLIC SERVICES BOARD

Cofnodion cyfarfod Bwrdd Gwasanaethau Cyhoeddus Conwy a Sir Ddinbych a gynhaliwyd yn Ystafell Elidir, Gorsaf Ddan Gymunedol y Rhyl, Coast Road, y Rhyl, ddydd Iau, 28 Medi 2017 am 1.30 pm.

| | | |
|----------------------------|---|--|
| YN BRESENNOL: | Bethan Jones (Cadeirydd) Sian Beck Iwan Davies Cynghorydd Gareth Jones Mohammed Mehmet Sioned Rees Simon Smith Helen Wilkinson Sian Williams | Bwrdd Iechyd Prifysgol Betsi Cadwaladr Heddlu Gogledd Cymru Cyngor Bwrdeistref Sirol Conwy Cyngor Bwrdeistref Sirol Conwy Cyngor Sir Ddinbych Llywodraeth Cymru Gwasanaeth Tân ac Achub Gogledd Cymru Cyngor Gwasanaethau Gwirfoddol Sir Ddinbych Cyfoeth Naturiol Cymru |
| SWYDDOGION : | Hannah Edwards Nicola Kneale Fran Lewis Shân Morris Megan Vickery | Swyddog Datblygu Bwrdd Gwasanaethau Cyhoeddus (CBS Conwy) Rheolwr Cynllunio Strategol (Cyngor Sir Ddinbych) Rheolwr Perfformiad a Gwelliant Corfforaethol (CBSC) Rheolwr Cynllunio Corfforaethol (Gwasanaeth Tân ac Achub Gogledd Cymru) Swyddog Ymgysylltu (Canolog, BIPBC) |
| HEFYD YN BRESENNOL: | Steve Price Sharon Walker | Rheolwr Gwasanaethau Democrataidd, Cyngor Sir Ddinbych Gweinyddwr Pwyllgorau, Cyngor Sir Ddinbych |

1 YMDDIHEURIADAU AM ABSENOLDEB

Cafwyd ymddiheuriadau am absenoldeb gan y Cynghorwyr Hugh Evans (Cyngor Sir Ddinbych), Andy Jones (Gwasanaeth Prawf Cenedlaethol), Wendy Jones (Cefnogaeth Gymunedol a Gwirfoddol Conwy), Rebecca Masters (Iechyd Cyhoeddus Cymru) a Dr Evan Moore (Bwrdd Iechyd Prifysgol Betsi Cadwaladr).

2 COFNODION Y CYFARFOD DIWETHAF

Cyflwynwyd cofnodion cyfarfod Bwrdd Gwasanaethau Cyhoeddus Conwy a Sir Ddinbych a gynhaliwyd ar 26 Gorffennaf 2017 i'w cymeradwyo.

Cofnod 12 – cadarnhaodd Swyddog Datblygu'r Bwrdd Gwasanaethau Cyhoeddus (Hannah Edwards) y byddai gwybodaeth gan Llywodraeth Cymru am y dyletswyddau dan y Ddeddf Cludiant yn ymwneud â'r angen i wella mynediad i opsiynau cludiant effeithlon a fforddiadwy.

Cadarnhaodd Sian Williams (Cyfoeth Naturiol Cymru) y byddai Gweithdy Rhanddeiliaid yn cael ei gynnal ym Mangor ym mis Hydref 2017 – manylion i gael eu dosbarthu i Aelodau.

PENDERFYNWYD y dylid cymeradwyo cofnodion cyfarfod Bwrdd Gwasanaethau Cyhoeddus Conwy a Sir Ddinbych a gynhaliwyd ar 26 Gorffennaf, 2017.

3 MATERION YN CODI

Cadarnhaodd Swyddog Datblygu'r Bwrdd Gwasanaethau Cyhoeddus (Hannah Edwards) ei bod wedi ysgrifennu at Bartneriaid a wahoddwyd a'i bod wedi cysylltu â'r Comisiynydd Trosedd a Phrawf ond nad oedd wedi cael ymateb eto.

Cadarnhaodd Sioned Rees (Llywodraeth Cymru) y bydd yn cyflwyno adroddiad ar Effaith Brexit ar Gyllid yr UE yn y cyfarfod a gynhelir ar 30 Tachwedd 2017.

Dangosodd y Cadeirydd ei diolchgarwch i'r gweinyddydd am gofnodi manylion y cyfarfod gan ei bod wedi bod yn sesiwn hir iawn.

4 TEMPLED ADRODDIAD BWRDD GWASANAETHAU CYHOEDDUS – PRAWF LLES Y CYHOEDD

Dywedodd Swyddog Datblygu'r Bwrdd Gwasanaethau Cyhoeddus (Hannah Edwards) wrth Aelodau am y ffurflen prawf lles y cyhoedd Awdurdod Lleol diwygiedig y gellid ei defnyddio ar gyfer y Bwrdd Gwasanaethau Cyhoeddus yn y dyfodol.

Cafwyd trafodaeth a chadarnhawyd bod Cyngor Sir Ddinbych wedi datblygu templed Asesiad o Effaith ar Les y gallai'r Bwrdd Gwasanaethau Cyhoeddus ei ddefnyddio fel sylfaen i lunio eu templed eu hunain.

Codwyd cwestiwn am leoliadau'r dyfodol a allai ddarparu ar gyfer aelodau'r cyhoedd. Cadarnhaodd Swyddog Datblygu'r Bwrdd Gwasanaethau Cyhoeddus y byddai'n holi am leoliadau sydd ar gael ar gyfer cyfarfodydd y dyfodol.

PENDERFYNWYD

- (i) *Cymeradwyo Prawf Lles y Cyhoedd y Bwrdd Gwasanaethau Cyhoeddus.*
- (ii) *Bod cyfarfodydd y Bwrdd Gwasanaethau Cyhoeddus yn cael eu gwneud yn gyhoeddus yn y dyfodol.*
- (iii) *Bod rhaglen a phapurau'r Bwrdd Gwasanaethau Cyhoeddus yn cael eu cyhoeddi ar wefan Conwy a Sir Ddinbych cyn y cyfarfod.*

5 CYNLLUN LLES DRAFFT

Cyflwynodd y Cadeirydd yr adroddiad Cynllun Lles Drafft i geisio cymeradwyaeth ar gyfer ymgynghoriad.

O dan Ddeddf Llesiant Cenedlaethau'r Dyfodol (Cymru) 2015, roedd yn ofynnol i'r Bwrdd Gwasanaethau Cyhoeddus baratoi a chyhoeddi Cynllun Lles, a oedd yn nodi ei amcanion lleol a'r camau mae'n cynnig eu cymryd i'w bodloni.

Roedd y Cynllun a gyflwynwyd i'r Bwrdd Gwasanaethau Cyhoeddus yn ddrafft cyntaf i ganfod barn ac awgrymiadau am y ddogfen.

Yn ystod trafodaethau, awgrymodd Aelodau'r Bwrdd Gwasanaethau Cyhoeddus:

- bod rhagor o graffeg a disgrifiadau sylfaenol yn cael eu defnyddio yn hytrach na datganiadau a oedd yn rhy dechnegol i'r cyhoedd.
- bod angen i'r cynllun fod yn efel uchel a thynnu cyfeiriad at ganlyniadau a champau gweithredu penodol.
- bod pob blaenoriaeth yn cael ei dadansoddi'n dri chategori - disgrifiad o'r sefyllfa bresennol, beth fyddai'n digwydd pe na bai rhywbeth yn cael ei wneud, ac uchelgais y Bwrdd Gwasanaethau Cyhoeddus ar gyfer y dyfodol.
- bod angen i flaenoriaethau yn y Cynllun gael eu halinio â chynlluniau corfforaethol sefydliadau partner.
- bod angen i'r Cynllun ganolbwyntio ar y tymor hir ac effaith beth allai ein cymunedau edrych fel yn y dyfodol.

Codwyd rôl Bwrdd Rhan 9 i geisio osgoi ailadrodd gwaith posibl. Awgrymwyd dylid ymateb i Asesiad Poblogaeth Gogledd Cymru a'r ymgynghoriad Cynllun Rhanbarthol.

Cytunwyd i gadw'r holl flaenoriaethau drafft yn y Cynllun ar gyfer yr ymgynghoriad. Nodwyd y byddai croesgyfeirio'n digwydd os oedd corff ar wahân yn darparu ar yr un flaenoriaeth â'r Bwrdd Gwasanaethau Cyhoeddus, ond byddai'r Bwrdd Gwasanaethau Cyhoeddus yn cymryd trosolwg.

Cadarnhawyd byddai ail ddrafft o'r Cynllun yn cael ei lunio yn dilyn yr awgrymiadau a gyflwynwyd yn ystod y cyfarfod a byddai cyfarfod yn cael ei drefnu i fynd drwy'r Cynllun gydag aelodau a oedd yn bresennol (os oeddent ar gael i fynychu).

Byddai Swyddogion yn mynd yn ôl i grwpiau cyfeirio yn ystod y cyfnod ymgynghori.

(b) ARWAIN BLAENORIAETHAU

Cytunwyd i roi'r eitem ar y rhaglen pan oedd y Cynllun allan i ymgynghoriad.

PENDERFYNWYD

- (i) *Bod y Cynllun Lles yn cael ei ailddrafftio ar gyfer ymgynghori*
- (ii) *Cymeradwyo'r cwestiynau ymgynghori arfaethedig*
- (iii) *Comisiynu fersiwn cryno gyda dyluniad graffeg o'r Cynllun Lles ar gyfer yr ymgynghoriad*

6 TREFNIADAU LLYWODRAETHU AR GYFER Y CYNLLUN LLES

Cyflwynodd Prif Weithredwr Cyngor Sir Ddinbych gyflwyniad llafar ar y Trefniadau Llywodraethu ar gyfer y Cynllun Lles.

Gan ystyried mai un cynllun oedd, roedd yn codi cwestiynau o ran beth oedd y trefniadau llywodraethu ar ei gyfer a phwy fyddai'n cymryd perchnogaeth. Un awgrym oedd y gallai'r Bwrdd Gwasanaethau Cyhoeddus gymryd perchnogaeth, neu, gallai swyddogion gymryd arweinyddiaeth flaenoriaethol gyda'r Bwrdd Gwasanaethau Cyhoeddus yn gyfrifol yn gyffredinol.

Cadarnhawyd os mai'r Bwrdd Gwasanaethau Cyhoeddus oedd y corff llywodraethu, byddai'n cynorthwyo o safbwyntiau sefydliadau. Yna byddai camau gweithredu'n gallu cael eu cymryd allan o'r Bwrdd Gwasanaethau Cyhoeddus.

Ni fu dim yn y Ddeddf a fyddai'n atal is-grŵp rhag digwydd o fewn y Bwrdd Gwasanaethau Cyhoeddus a byddai'n gyfle i edrych ar ddull gweithredu gwahanol.

Cytunodd pawb y byddai'n fanteisiol cyflwyno eglurhad i'r holl Aelodau etholedig o beth oedd y Bwrdd Gwasanaethau Cyhoeddus a sut roedd yn gweithio. Byddai'n golygu canolbwyntio ar gymunedau yn hytrach na sefydliadau. Ni fyddai mantais mewn creu rhagor o fiwrocratiaeth ond y bwriad fyddai dangos i Aelodau beth oedd gwir bwrpas y Bwrdd Gwasanaethau Cyhoeddus.

Byddai sylw'n cael ei roi i brosesau partneriaeth roedd nifer o sefydliadau'n gweithio gyda hwy, ac o ganlyniad i'r drafodaeth, yn y cyfarfod nesaf i gael ei gynnal ym mis Tachwedd, byddai blaenoriaethau corfforaethol aelodau'r Bwrdd Gwasanaethau Cyhoeddus yn cael eu cyflwyno i ddeall yr aliniad rhwng amryw sefydliadau. Byddai'r Bwrdd yn edrych ar sut i ddylanwadu a chefnogi ei gilydd.

Cadarnhaodd Prif Weithredwr Cyngor Sir Ddinbych y byddai'n cau Partneriaeth Strategol Sir Ddinbych a gwirfoddolodd i gyflwyno'r Cynllun Corfforaethol ar gyfer 2017-2022 yng nghyfarfod nesaf y Bwrdd Gwasanaethau Cyhoeddus.

Cadarnhaodd Heddlu Gogledd Cymru i gyflwyno eu Cynllun Corfforaethol hefyd yng nghyfarfod nesaf y Bwrdd Gwasanaethau Cyhoeddus.

Byddai cyflwyno'r Cynlluniau Corfforaethol mewn cyfarfodydd Bwrdd Gwasanaethau Cyhoeddus yn broses dreigl.

PENDERFYNWYD

- (i) *Bod Bwrdd Gwasanaethau Cyhoeddus yn cytuno i gyfarfod gydag Aelodau i roi eglurhad llawn o rôl y Bwrdd.*
- (ii) *Bod pob partner Bwrdd Gwasanaethau Cyhoeddus yn cyflwyno eu Cynlluniau Corfforaethol mewn cyfarfodydd Bwrdd Gwasanaethau Cyhoeddus yn y dyfodol fel rhan o raglen dreigl.*

7 TREFNIADAU CRAFFU BWRDD GWASANAETHAU CYHOEDDUS

Cyflwynodd Rheolwr Gwasanaethau Democrataidd, Cyngor Sir Ddinbych, adroddiad ar drefniadau Craffu'r dyfodol ar gyfer y Bwrdd Gwasanaethau Cyhoeddus.

Ymgynghorwyd â'r Swyddog Craffu yng Nghyngor Bwrdeistref Sirol Conwy o ran yr adroddiad ac roedd wedi cymeradwyo'r cynnwys.

Mae Adran 35 o Ddeddf Llesiant Cenedlaethau'r Dyfodol (Cymru) 2015 yn ei gwneud yn ofynnol bod Pwyllgor Archwilio Llywodraeth Leol yn cael ei ddynodi i archwilio gwaith y Bwrdd Gwasanaethau Cyhoeddus ar gyfer yr ardal honno. Y bwriad yw rhoi cyfrifoldeb am herio ac atebolrwydd yn lleol yn hytrach nag ar Weinidogion Cymru.

Yn ei gyfarfod ym mis Medi 2016, dywedwyd wrth y Bwrdd Gwasanaethau Cyhoeddus fod Llywodraeth Cymru (LIC) wedi comisiynu Llywodraethu Cyhoeddus Cymru i gynnal prosiect ymchwil a datblygu canllawiau ar graffu ar Fyrddau Gwasanaethau Cyhoeddus. Mae'r Canllawiau, a gyhoeddwyd ym mis Awst 2017, yn nodi swyddogaeth strategol a phwrpas craffu ar Fyrddau Gwasanaethau Cyhoeddus. Mae hefyd yn amlinellu dulliau gwahanol a fabwysiadwyd ar draws Cymru ar gyfer craffu ar Fyrddau Gwasanaethau Cyhoeddus.

Gyda golwg ar sicrhau bod dyletswyddau statudol sy'n ymwneud â chyhoeddi Cynllun Lles y Bwrdd Gwasanaethau Cyhoeddus yn cael eu cyflawni, mae Pwyllgorau Archwilio dynodedig y ddau Awdurdod Lleol eisoes wedi trefnu bod ystyriaeth o'r Cynllun Lles drafft ar raglenni gwaith eu pwyllgorau ar gyfer cyfarfodydd mis Tachwedd 2017. Bydd hyn yn sicrhau y bydd pwyllgorau'r ddau gyngor yn cael digon o amser i ystyried opsiynau ar gyfer craffu ar y Bwrdd Gwasanaethau Cyhoeddus yn y dyfodol a gwneud darpariaethau addas i sefydlu eu trefniadau a ffeirir yn iawn.

Trafodwyd y canlynol:

- Roedd pob Awdurdod Lleol i wneud penderfyniad ran sut i graffu a p'un a ddylid cael cydbwyllgor craffu.
- Penderfyniad Awdurdodau Lleol fyddai a ellir cyfethol cyrff neu aelodau eraill ar y Pwyllgor Archwilio ar gyfer Byrddau Gwasanaeth Cyhoeddus.
- Oherwydd yr amserlenni a bod angen anfon y Cynllun allan ar gyfer ymgynghoriad cyhoeddus, byddai'r Pwyllgorau Archwilio ar wahân yn cael eu cadw ond dewis a ffeirir y Bwrdd Gwasanaethau Cyhoeddus yn y dyfodol fyddai cael Cydbwyllgor Archwilio.
- Byddai archwilio'r Bwrdd Gwasanaethau Cyhoeddus yn cael ei roi o flaen pob Aelod Awdurdod Lleol i gael eu barn a byddai'r adborth yn cael ei roi mewn cyfarfod y Bwrdd Gwasanaethau Cyhoeddus yn y dyfodol.
- Cytunodd Aelodau'r Bwrdd Gwasanaethau Cyhoeddus fod Protocol yn cael ei roi ar waith, un tebyg i'r un a ddefnyddir gan Gyngor Sir Wrecsam, i nodi systemau.

PENDERFYNWYD bod y Bwrdd Gwasanaethau Cyhoeddus yn:

- *Darparu arsylwadau ar ei drefniadau craffu a ffefrir i Bwyllgorau Archwilio Bwrdd Gwasanaethau Cyhoeddus dynodedig Cynghorau Sir Conwy a Sir Ddinbych.*

8 ADRODDIAD COMISIYNYDD CENEDLAETHAU'R DYFODOL

Cyflwynodd Rheolwr Cynllunio Strategol, Cyngor Sir Ddinbych, yr adroddiad Cenedlaethol gan y Comisiynydd Cenedlaethau'r Dyfodol.

Mae Comisiynydd Cenedlaethau'r Dyfodol wedi adolygu pob Aseiad Lles cenedlaethol a chynhyrchu adroddiad Cymru gyfan a'i fwriad yw 'helpu aelodau'r Bwrdd Gwasanaethau Cyhoeddus, timau a'r gwasanaeth cyhoeddus i ganolbwyntio yn fras ar y pethau allweddol y mae angen eu newid, ac i adeiladu ar yr hyn a ddysgwyd ar y cyd hyd yma'.

Roedd yr adroddiad yn cynnwys 17 argymhelliad ar draws tair thema.

Eglurwyd bod canllawiau archwilio yn rhoi'r fframwaith cwestiynau i'w cadw ar lefel uchel. Roedd angen ymateb i argymhellion a oedd yn benodol i Gonwy a Sir Ddinbych.

Cytunwyd defnyddio adborth Conwy a Sir Ddinbych yn benodol gan y Comisiynydd Cenedlaethau'r Dyfodol i lunio grwpiau cyfeirio.

PENDERFYNWYD:

- *Gyda nifer o argymhellion i'w hystyried ar draws tri phwnc, awgrymwyd bod pob pwnc yn cael ei roi ar Raglen Gwaith i'r Dyfodol y Bwrdd Gwasanaethau Cyhoeddus i'w ystyried yn drylwyr mewn cyfarfodydd yn y dyfodol.*
- *Mewn cyfarfodydd yn y dyfodol, gellid trafod yr argymhellion mewn fformat gweithdy, gan ystyried y cwestiynau canlynol ar gyfer pob un:*
 - *A yw Bwrdd Gwasanaethau Cyhoeddus Conwy/Sir Ddinbych yn cytuno â'r argymhelliad?*
 - *Os felly, sut ddylai pethau edrych yn y dyfodol?*
 - *Pa gamau sydd angen eu cymryd i gyflawni'r weledigaeth yn y dyfodol, pwy ddylai fod yn rhan ohono a phryd?*
 - *A yw'r adnoddau ar gael i'r Bwrdd Gwasanaethau Cyhoeddus alw arnynt?*

9 RHAGLEN GWAITH I'R DYFODOL

Cyflwynwyd Rhaglen Gwaith i'r Dyfodol a nodwyd yr ychwanegiadau canlynol:

30 Tachwedd 2017

- Sioned Rees (Llywodraeth Cymru) i gyflwyno adroddiad ar effaith Brexit ar Gyllid yr UE
- Cyflwyno Cynlluniau Corfforaethol gan Heddlu Gogledd Cymru a Chyngor Sir Ddinbych
- Adborth cychwynnol o weithdai a chadarnhau amserlen y Cynllun Lles.

10 UNRHYW FATER ARALL

Dywedodd Swyddog Datblygu Bwrdd Gwasanaethau Cyhoeddus wrth Aelodau'r Bwrdd fod Gweithdy Cydweithredol 1,000 Diwrnod Cyntaf yn digwydd ar 13 Rhagfyr 2017 yng Nghaerdydd – caiff manylion eu dosbarthu.

Daeth y cyfarfod i ben am 3.45pm.

| | |
|---------------------------------------|--|
| ADRODDIAD I'R: | Bwrdd Gwasanaethau Cyhoeddus Conwy a Sir Ddinbych |
| DYDDIAD: | 30 Tachwedd 2017 |
| SWYDDOG ARWEINIOL A SEFYDLIAD: | Bethan Jones, BIPBC |
| SWYDDOG CYSWLLT A SEFYDLIAD: | Sally Baxter, BIPBC |
| TESTUN: | Blaenoriaethau Strategol y Bwrdd Iechyd Drafft Byw'n Iach, Aros yn Iach |

1. PWRPAS YR ADRODDIAD

- 1.1 Pwrpas yr adroddiad yw rhannu gwybodaeth ar y blaenoriaethau drafft yn rhaglen strategaeth gorfforaethol BIPBC, **Byw'n Iach, Aros yn Iach** ac i gael adborth gan y Bwrdd Gwasanaethau Iechyd.

2. CRYNODEB GWEITHREDOL

- 2.1 Mae'r rhaglen **Byw'n Iach, Aros yn Iach** wedi datblygu cynigion i drawsnewid y ffordd y mae'r Bwrdd Iechyd yn gweithredu, i'w trafod gyda'r boblogaeth, defnyddwyr gwasanaeth a gofalwyr, sefydliadau partner, y trydydd sector a grwpiau cymunedol, a'n staff.

Mae'r manylion llawn i'w cael yn y papurau a gyflwynwyd i gyfarfod y Bwrdd Iechyd ar 20 Hydref 2017 sy'n disgrifio cyfeiriad strategol hirdymor arfaethedig y Bwrdd Iechyd ar gyfer y deg mlynedd nesaf. Mae'r papurau i'w gweld o dan eitem 1 [BCU HB Board meeting 19 10 17](#). Mae'r rhain yn cynnwys yr ardaloedd o flaenoriaeth gychwynnol sydd wedi'u hadnabod ar gyfer tair blynedd gyntaf y strategaeth fel y nodir yn y ddogfen ymrwymiad cymunedol amgaaedig.

Yn dilyn golygu pellach o ganlyniad i'r adborth o'r broses ymrwymiad presennol, bydd y rhain yn llywio cynllun tair blynedd y Bwrdd Iechyd a fydd yn cael ei ddatblygu ar gyfer 2018-2021.

3. ARGYMHELLIAD(ION)/ OPSIYNAU

- 3.1 Gofynnir i'r Bwrdd Gwasanaethau Cyhoeddus i ddrafftio blaenoriaethau ac i nodi unrhyw sylwadau i'w lleisio i'r Bwrdd Iechyd.

4. GWYBODAETH GEFNDIROL

- 4.1 Mae cael strategaeth eglur gyda llawer o ystyriaeth i'r cynnwys o gymorth i gyflawni'r weledigaeth, egwyddorion a gwerthoedd y GIG yng Ngogledd Cymru a chyfrannu at gynnal gofal diogel ac effeithiol i gleifion.

Mae arweiniad cynllunio GIG Cymru wedi cadarnhau'r gofyniad i bob sefydliad GIG i fod â strategaeth hirdymor a ddylai "nodi nodau strategol y sefydliad; amlinellu'r 'map ffordd' y bydd y sefydliad yn ei ddilyn ac i egluro sut y bydd yn mynd i'r afael ag unrhyw heriau neu gyfleoedd strategol allweddol." Datblygu strategaeth gynhwysfawr a chllir ar gyfer y Bwrdd

Iechyd yw hefyd un o brif elfennau'r Fframwaith Gwella Mesurau Arbennig.

4.2 Mae'r strategaeth wedi cael ei gyflwyno drwy dri grŵp rhaglen craidd:

- **Gwella Iechyd, Anghydraddoldebau Iechyd**
- **Gofal yn Nes at y Cartref**
- **Gofal Ysbyty Acíwt**

Ynghyd â rhain mae ffrwd waith ychwanegol wedi'i sefydlu ar gyfer grwpiau penodol:

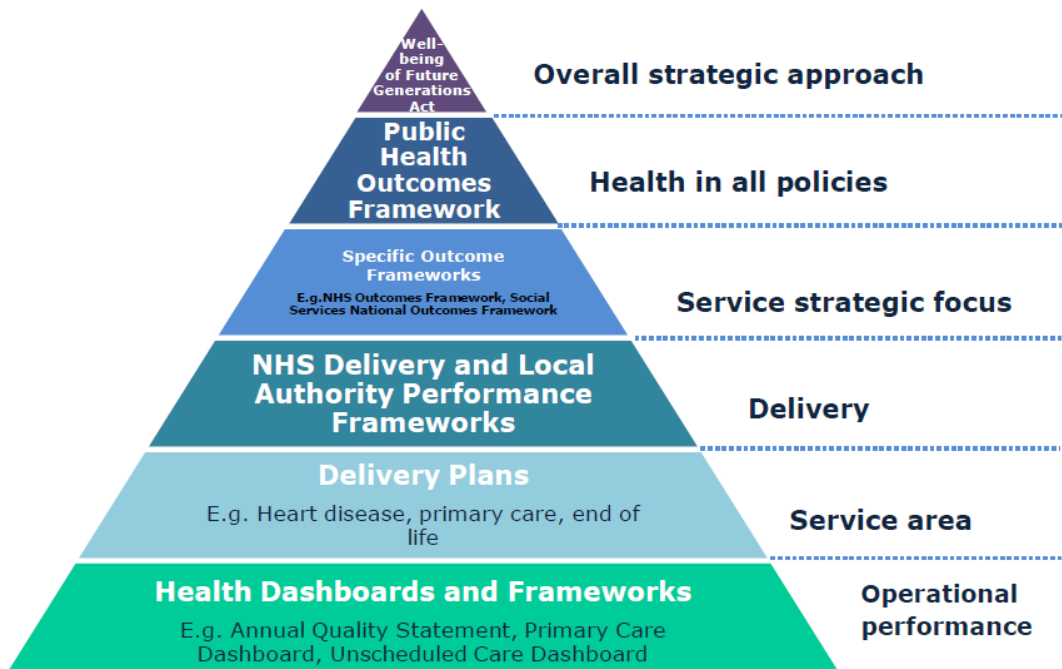
- **Plant a phobl ifanc**
- **Pobl Hŷn**
- **Strategaeth Iechyd Meddwl**

4.3 Er ei fod yn strategaeth gorfforaethol i'r Bwrdd Iechyd, mewn sawl maes rydym wedi cydweithio i ddatblygu blaenoriaethau.

- Rydym wedi cydweithio ar yr Aseiad Poblogaeth o dan Ddeddf Gwasanaethau Cymdeithasol a Lles a datblygu Aseidiadau Lles o dan Deddf Lles Cenedlaethau'r Dyfodol sydd wedi cyfrannu at raglen y strategaeth
- Mae blaenoriaethau Gofal yn Nes at y Cartref wedi'u datblygu gyda mewnbwn gan gydweithwyr mewn gwahanol sectorau ac yn adeiladu ar gydweithio yn yr Ardaloedd hynny
- Mae ffrwd waith Plant a Phobl Ifanc wedi mabwysiadu dull partneriaeth ac yn cefnogi'r Bwrdd Partneriaeth Rhanbarthol
- Mae trafodaethau wedi bod am integreiddio'r cam nesaf o ffrwd waith Pobl Hŷn yn gynllun gweithredu partneriaeth i gefnogi'r Bwrdd Partneriaeth Rhanbarthol gydag ymrwymiad a gwerthoedd a rennir.
- Mae'r Strategaeth Iechyd Meddwl a gymeradwywyd gan y Bwrdd yn Ebrill 2017 gyda chysylltiad â'r rhaglen strategaeth hefyd. Mae'r gwaith yn cael ei weithredu trwy Gyda'n Gilydd dros Iechyd Meddwl ym Mwrdd Partneriaeth Gogledd Cymru.

Byddwn yn ceisio gweithio gyda phartneriaid ymhellach i sicrhau cysondeb gyda – ond nid dyblygu – gwaith y Byrddau Gwasanaethau Cyhoeddus a gyflwynir trwy'r cynlluniau lles.

Mae'r rhaglen strategaeth wedi cael ei ddatblygu yng nghyd-destun cynyddu cydnabyddiaeth o'r pwysigrwydd o gyflawni canlyniadau iechyd a lles cynaliadwy i'r boblogaeth. Mae'r ffigwr isod, wedi'i gymryd o Mesur Iechyd a Lles cenedl (Llywodraeth Cymru ac Iechyd Cyhoeddus Cymru, Mawrth 2016), yn dehongli'r cyd-destun eang a'r cysylltiadau rhwng agweddau strategol, polisi a gweithredol.



Mae ein strategaeth wedi mabwysiadu dull yn seiliedig ar ganlyniadau sy'n dangos yn glir sut y byddwn yn cyfrannu i gyflawni canlyniadau iechyd y boblogaeth, gan ddefnyddio Fframwaith Canlyniadau Iechyd Cyhoeddus, ac yn gysylltiedig i ddangosyddion Lles Cenedlaethau'r Dyfodol cenedlaethol.

Mae pob ffrwd waith y rhaglen yn datblygu dull model rhesymeg a fydd yn gosod y mewnbynnau sydd eu hangen i gyflawni'r blaenoriaethau a fydd hefyd yn disgrifio mesurau i'w defnyddio i fesur allbynnau a chanlyniadau, yn gysylltiedig â Fframwaith Canlyniadau Iechyd Cyhoeddus a dangosyddion canlyniadau Lles Cenedlaethau'r Dyfodol.

5. YMGYNGHORI

5.1 Mae'r rhaglen wedi cael ei gefnogi trwy ymrwymiad parhaus gan gynrychiolwyr sefydliadau partner, rhanddeiliaid, grwpiau cymunedol, pobl gyda phrofiad o'n gwasanaethau a gofalwyr.

Yn 2014/15 cyflawnwyd ymarferiad gwranddo sylweddol ar draws Gogledd Cymru lle cymerwyd yr amser i stopio a gwranddo ar yr hyn sy'n bwysig i bobl o ran eu hiechyd a gofal iechyd, beth sy'n gweithio'n dda yng Ngogledd Cymru a beth sydd angen i ni ei wella. Yn ystod 2015, dyma ni hefyd yn gwneud ymgynghoriad ffurfiol pwysig ar ddyfodol gwasanaethau merched a mamolaeth, gan roi dealltwriaeth amlwg i'r Bwrdd o safbwyntiau ac anghenion merched a'u teuluoedd ar y gwasanaethau pwysig hyn.

Yn 2016 parhawyd i gysylltu â grwpiau lleol a phartneriaethau wrth sefydlu'r broses strategaeth. Yn yr hydref, cafodd ei amlygu ymhellach gydag ymarfer ymrwymo Llywodraeth Cymru, Sicrhau Gogledd Cymru Iachach.

Yn ystod 2017, rydym wedi cynnal cyfres o ddiwyddiadau wedi'u targedu i dynnu sylw at faterion penodol o fewn y rhaglen strategaeth a thrafodaethau mwy cyffredinol gydag ystod ehangach o grwpiau. Mae hyn wedi cynnwys ymrwymiad staff eang.

Rydym bellach yn ymgymryd â chyfnod pellach o ymrwymiad i gasglu'r adborth ar y blaenoriaethau cyffredinol sy'n ymddangos.

6. GOBLYGIADAU O RAN ADNODDAU

- 6.1 Goblygiadau adnoddau'r blaenoriaethau wedi'u nodi - ariannol, gweithlu a seilwaith - yn cael eu dadansoddi ac yn cael eu bwydo i ddatblygiad y cynllun tair blynedd. Mae asesiad ar yr effaith yn cael ei fodelu ar dystiolaeth o'r effeithiau ar iechyd y boblogaeth a'r galw sydd ar ofal iechyd.

7. RISG

- 7.1 Cofnod manwl o risg a phroblemau wedi'i gynnal ar gyfer y rhaglen strategaeth a'r risg cyffredinol o fethiant i ddatblygu strategaeth wedi'i gynnwys yng Nghofrestr Risg Corfforaethol BIPBC. O ran cydweithio gyda'r Byrddau Gwasanaeth Cyhoeddus, mae risg o fethu â sicrhau cysylltiad digonol rhwng blaenoriaethau'r Bwrdd Iechyd a blaenoriaethau sy'n dod i'r amlwg gan y Byrddau Gwasanaeth Cyhoeddus. Mae rhannu blaenoriaethau drafft gyda'r Byrddau Gwasanaethau Cyhoeddus yn debygol o brofi hyn gan roi cyfle i gyfeirio at unrhyw achosion arwyddocaol.

Mae risg pellach y bydd dryswch, neu ymgynghori'n ormodol yn digwydd o ganlyniad i'r ymgynghoriad ar y cynlluniau lles ac ymrwymiad y Bwrdd Iechyd ar flaenoriaethau strategol. Mae rhannu gwybodaeth ar bob un yn bwysig ac mae tîm strategaeth y Bwrdd Iechyd wedi cytuno i rannu gwybodaeth ar sesiynau ymrwymiad wedi'u cynllunio a hefyd rhannu gwybodaeth ar ymgynghoriad y Byrddau Gwasanaethau Cyhoeddus.

8. CYMHELLION A GOBLYGIADAU

- 8.1 Mae'r egwyddorion sy'n tanatgu gwaith strategaeth y Bwrdd Iechyd wedi'u cynnwys yn y ddogfen ymrwymiad amgaeedig. Mae fframwaith statudol Deddf Lles Cenedlaethau'r Dyfodol a Deddf Gwasanaethau Cymdeithasol a Lles wedi cyfrannu at ddatblygiad y strategaeth.

9. RHESYMAU DROS YR ARGYMHELLION

- 9.1 Gwneir yr argymhelliad i wahodd sylwadau a chyfraniadau gan sefydliadau partner o fewn y Bwrdd Gwasanaethau Cyhoeddus.

| Papurau Cefndir | LLEOLIAD | GWYBODAETH GWEFAN |
|--|---------------------------------|---|
| Diweddariad ar raglen strategaeth Byw'n Iach, Aros yn Iach | Papurau Bwrdd BIPBC Hydref 2017 | BCU HB Board meeting 19 10 17 |

Helo

Mae Bwrdd Iechyd Prifysgol Betsi Cadwaladr (BIPBC) yn gweithio ar draws Gogledd Cymru.



Rydym yn gweithio i wella iechyd a lles i bawb sy'n byw yma. Rydym yn gyfrifol am:

- ganolfannau iechyd
- ysbytai
- timau iechyd cymuned
- gwasanaethau iechyd meddwl
- Meddygfeydd
- gwasanaethau GIG eraill.

Mae'r llyfryn hwn am ein cynllun deng mlynedd. Mae'n ymwneud â ni yn bodloni anghenion unigolion, yn awr ac yn y dyfodol.

Rydym wedi bod yn gweithio'n galed i wneud gwelliannau, ac rydym wedi gwneud cynnydd mewn llawer o feysydd. Bydd y cynigion yn y daflen hon yn adeiladu ar hyn.

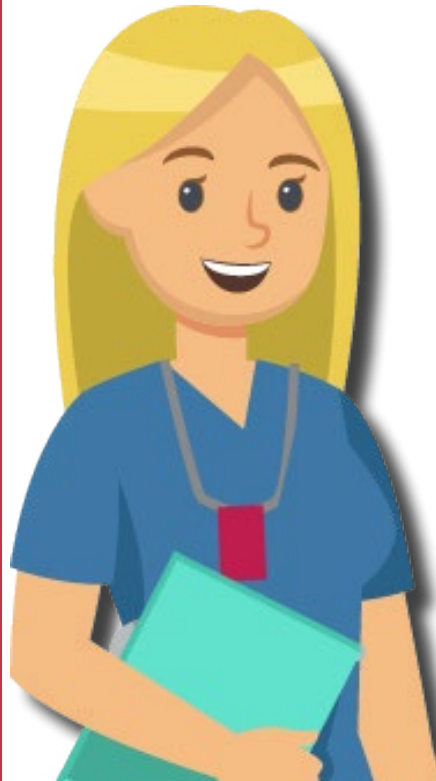


Gwneud pethau'n iawn

Mae'n rhaid i ni feddwl am sut mae'r penderfyniadau rydym yn eu gwneud yn awr yn effeithio ar y dyfodol.

Mae Deddf Llesiant Cenedlaethau'r Dyfodol (Cymru) 2015 yn rhoi cyfle i ni newid sut ydym yn gweithio. Mae ganddi saith amcan:

- Cymru lewyrchus
- Cymru gydnerth
- Cymru iachach
- Cymru mwy cyfartal
- Cymru o gymunedau cydlynol
- Cymru o ddiwylliant bywiog ac iaith Gymraeg ffyniannus
- Cymru sy'n gyfrifol yn fyd eang.



Eich cynnwys chi

Mae unigolion wedi bod yn dweud wrthym beth maent yn ei feddwl am wasanaethau, a beth rydym angen ei roi yn y cynllun hwn. Maent wedi cymryd rhan drwy:

- gyfarfodydd Bwrdd Iechyd PBC
- digwyddiadau
- arolygon ar-lein
- ffurflenni adborth
- e-bost
- ein gwefan: bcugetinvolved.wales



Heriau

Mae pob gwasanaeth, yn cynnwys gwasanaethau'r GIG, yn wynebu heriau:

- Mae unigolion yn byw yn hirach sy'n dda, ond mae'n rhoi mwy o alwadau ar wasanaethau
- Mae unigolion angen mwy o gefnogaeth ar gyfer bywyd iach
- Mae gan fwy o unigolion gyflyrau megis diabetes neu afiechyd y galon
- Mae mwy o unigolion yn profi problemau iechyd meddwl
- Mae gan fwy o unigolion ddementia
- Mae amseroedd aros yn rhy hir, rydym angen gweld cleifion yn gynt
- Mae arian yn brin, rydym angen bod yn effeithlon a gwario'n ddoeth.

Ein hegwyddorion

Ym mhopeth rydym yn ei wneud:

- Rydym yn gwrando ar beth sy'n bwysig i unigolion a'u cynnwys mewn penderfyniadau
- Rydym yn defnyddio tystiolaeth am beth sy'n gweithio, fel y gallwn wella iechyd a dysgu
- Rydym yn gweithio i wella gwasanaethau
- Rydym yn hyrwyddo cydraddoldeb a hawliau dynol
- Rydym yn trin y Gymraeg a'r Saesneg yn gyfartal, ac yn hyrwyddo'r Gymraeg
- Rydym yn gweithio gyda'n gilydd ag awdurdodau lleol, gwasanaethau a sefydliadau eraill
- Rydym yn defnyddio ein hadnoddau yn ddoeth.

Y Cynllun



Ein hamcanion yw:

- Gwella iechyd, lles i bawb a lleihau anghydraddoldeb
- Darparu gofal yn nes at gartrefi
- Gwella diogelwch ac ansawdd bob gwasanaeth
- Parchu unigolion a'u hurddas
- Gwrando ar unigolion a dysgu o'u profiadau
- Defnyddio beth sydd gennym yn ddoeth, archwilio syniadau newydd, a dysgu o ymchwil
- Cefnogi ein staff, eu hyfforddi a'u datblygu.

Amcanion eraill?

Mae rhai unigolion yn dweud y dylem:

Ganolbwyntio ar iechyd meddwl ac emosiynol yn fwy.

Cefnogi plant i gael y dechrau gorau mewn bywyd.

Cefnogi unigolion i ofalu am eu hiechyd eu hunain yn fwy.



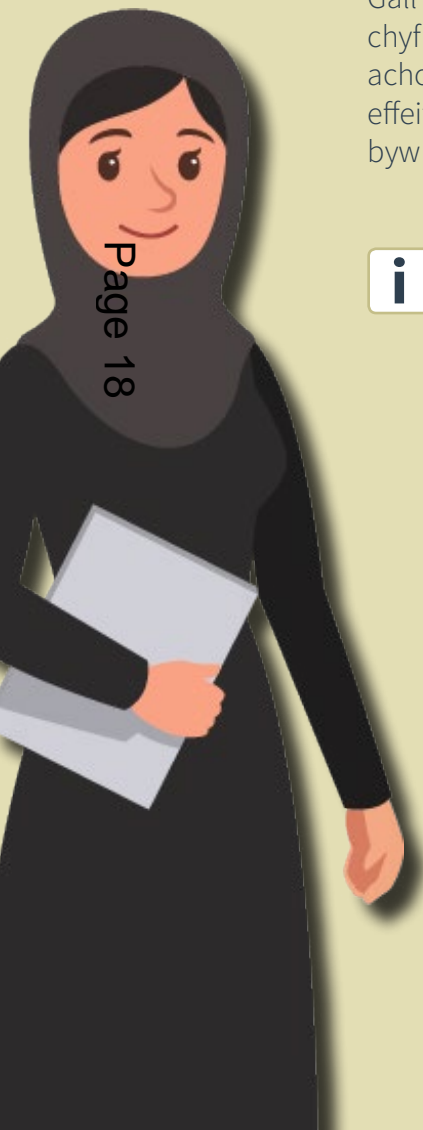
Rydym yn credu y dylem ychwanegu'r rhain at ein hamcanion.

Gwella iechyd a lleihau anghydraddoldebau

Rydym eisiau cefnogi unigolion i wneud y dewisiadau cywir, fel y gallent gael bywyd hir, iach. Mae lleihau anghydraddoldebau iechyd yn rhan bwysig o'r cynllun hwn. Rydym eisiau cefnogi'r cymunedau sydd ei angen fwyaf.

Gall tlodi effeithio ar les, iechyd a chyfleoedd unigolion. Mae tlodi yn achosi anghydraddoldebau, a gall effeithio ar ba mor hir mae rhywun yn byw hyd yn oed.

i **Tlodi** yw peidio â chael digon o arian i gael bwyd, dillad ac anghenion sylfaenol eraill.



Gweithredoedd

Byddwn yn:

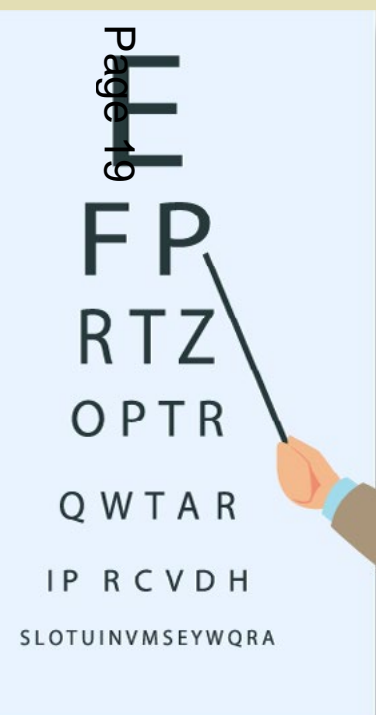
- hyrwyddo lles a chefnogi unigolion i fodloni eu hanghenion eu hunain
- camu i mewn yn gynnar i atal problemau rhag digwydd neu rhag gwaethygu
- gwneud mwy i helpu unigolion i wneud dewisiadau byw'n iach - fel rhoi'r gorau i ysmegu
- Lansio ein cynllun i atal hunanladdiad a hunan-niwed
- helpu unigolion ddod yn fwy actif, a mwynhau defnyddio lleoliadau gwyrdd
- helpu unigolion i gymryd rhan mewn gweithgareddau sy'n helpu lles fel prosiectau celf
- targedu adnoddau i ble maent yn gwneud y mwyaf o wahaniaeth
- edrych ar ffyrdd i leihau tlodi bwyd gan ddefnyddio prosiectau lleol
- gweithio gyda darparwyr tai i gefnogi tenantiaid ac unigolion sy'n ddigartref
- stopio unigolion rhag cael eu trin yn wahanol oherwydd oed, cyfeiriadedd rhywiol neu resymau eraill
- cefnogi iechyd a lles ein staff.

Gofal yn nes at gartrefi

Mae unigolion yn dweud wrthym eu bod eisiau aros yn annibynnol cyn hired â phosibl.

Maent hefyd eisiau eu gofal a'u cefnogaeth yn nes at gartrefi. Mae hyn oherwydd bod ganddynt rwydweithiau teuluol a chymuned i'w helpu.

Mae'n bwysig cael gweithwyr proffesiynol gofal iechyd lleol sy'n gallu bodloni anghenion yn y ffordd gywir ar yr amser cywir. Mae hyn yn cynnwys Meddygon Teulu, fferyllwyr, nyrsys arbenigol a chefnogaeth arall yn y gymuned.



Gweithredoedd

Byddwn yn:

- cefnogi gwasanaethau lleol i weithio gyda'i gilydd yn well
- adeiladu ar yr adnoddau sydd gennym
- edrych ar ffyrdd i ddefnyddio ysbytai cymuned a lleoliadau eraill fel canolfannau lles
- gweithio gydag unigolion lleol i wneud y cynlluniau cywir ar gyfer eu hardaloedd
- cefnogi gofalwyr yn fwy
- cefnogi meddygfeydd yn well
- datblygu Timau Adnoddau Cymuned sy'n gweithio gydag arbenigwyr i gefnogi cleifion yn eu cymuned
- defnyddio technoleg yn well yn cynnwys apiau gwybodaeth a chyngor
- datblygu ffyrdd newydd i ddynodi unigolion sydd â risgiau uwch i'w hiechyd a'u cefnogi
- cysylltu â chynlluniau gwasanaeth eraill.

Anghenion iechyd mwy difrifol

Weithiau, mae unigolion angen mynd i'r ysbyty. Rydym eisiau hwn fod y gofal gorau posibl. Nid ydym eisiau unigolion aros yn rhy hir am gefnogaeth. Mae unigolion wedi dweud wrthym fod amseroedd aros yn rhy hir, felly rydym yn chwilio am ffyrdd i leihau hyn.

Ein tri phrif ysbyty yw:

Ysbyty Gwynedd ym
Mangor

Ysbyty Glan Clwyd ym
Modelwyddan

Ysbyty Maelor
Wrecsam

i Mae gan bob ysbyty:

- adran achosion brys 24/7
- gwasanaethau plant a mamolaeth dan arweiniad meddyg ymgynghorol
- ystod eang o ofal meddygol a llawfeddygol.

Yn aml, mae unigolion yn gwneud yn well pan maent yn cael eu trin mewn canolfannau mwy gan dimau arbenigol. Rydym angen meddwl am ddatblygu canolfannau a gwasanaethau arbenigol.

Weithiau, mae'n rhaid i unigolion deithio am ofal mwy arbenigol. Felly, rydym yn gweithio gydag ysbytai y tu allan i Ogledd Cymru hefyd.



Gweithredoedd

Byddwn yn:

- gwneud yn siŵr fod gwasanaethau ysbyty yn gallu bodloni anghenion y dyfodol
- gwella gofal mewn adrannau achosion brys
- gweithio gyda gweithwyr proffesiynol i ganfod ffyrdd i leihau amseroedd aros
- defnyddio arbenigwyr ysbyty yn well
- edrych ar sut rydym yn darparu gofal llygaid ac ENT y tu allan i oriau (clust, trwyn a gwddf)
- gwneud mwy o waith orthopaedig (cluniau, pen-gliniau a chymalau)
- cynnal unedau mamolaeth i redeg yn ddiogel
- agor y Ganolfan Is-ranbarthol Gofal Dwys newydd i'r Newydd-anedig
- edrych ar wasanaethau wroleg ac archwilio llawfeddygaeth dan arweiniad robot
- agor gwasanaeth fasgwlaidd newydd ar gyfer llawfeddygaeth fawr (gwythiennau a rhydweiliau)
- edrych ar gael un neu ddau ganolfan arbenigol i gefnogi unigolion ar ôl strôc
- darparu cefnogaeth well i unigolion sy'n gadael yr ysbyty.

Iechyd meddwl a lles

Gall unrhyw un brofi problemau iechyd meddwl yn cynnwys iselder a phryder. Gall effeithio ar waith, bywyd, perthnasau, iechyd a lles.

Ym 2017, fe wnaethom gytuno ar strategaeth newydd ar gyfer iechyd a lles yng Ngogledd Cymru.

i Mae **5 ffordd at les**. Mae tystiolaeth yn dangos y gall hyn helpu i wella lles:

1. **Cysylltu** – ag unigolion sydd o’ch cwmpas fel eich teulu, eich cydweithwyr a’ch ffrindiau
2. **Bod yn fywiog** – mynd am dro, beicio, dawnsio neu arddio. Mae symud yn eich gwneud chi deimlo’n dda
3. **Bod yn sylwgar** – bod yn chwilfrydig, cymryd amser i sylwi ar y pethau da o’ch cwmpas, a bod yn ymwybodol o’r byd
4. **Dal ati i ddysgu** – rhoi cynnig ar rywbeth newydd. Dod o hyd i ddiddordebau. Mae’n hwyl ac yn rhoi hyder
5. **Rhoi** – gwneud rhywbeth neis i ffrind, gwirfoddoli neu ymuno â grŵp. Mae’n eich gwneud chi’n hapus, ac yn eich cysylltu â’r gymuned.



Byddwn yn:

- hyrwyddo’r **5 ffordd at les**
- hyrwyddo cefnogaeth cymheiriaid a gwasanaethau eraill i unigolion sy’n symud ymlaen o ofal
- camu i mewn yn gynt i gefnogi unigolion ifanc sydd ag anhwylderau bwyta
- rhoi cefnogaeth well i unigolion ifanc sy’n hunan-niweidio
- cael mwy o therapïau seicolegol yn cynnwys gwasanaethau ar-lein
- ehangu ar ein hystod o driniaethau ar gyfer unigolion sy’n profi problemau iechyd meddwl am y tro cyntaf
- cael gwell gwasanaethau cymuned ar gael 24/7
- gwneud pob ward ysbyty yn addas i’w diben, yn ddiogel ac yn gysurus
- darparu gofal lleol pan fo’n bosibl
- cefnogi unigolion sy’n byw â dementia a’u gofalwyr.

Plant a phobl ifanc

Rydym eisiau i bob plentyn cael y dechrau gorau mewn bywyd a'r dyfodol. Nid ydym eisiau iddynt brofi Profiadau Plentyndod Anffafriol (ACE).

i Mae **ACE** yn cynnwys pethau fel gwahanu oddi wrth rieni, esgeulustra, a cham-drin.

Mae cefnogi'r 1,000 diwrnod cyntaf bywyd (o genhedlu i ben-blwydd y plentyn yn ddwy) yn gwneud gwir wahaniaeth i weddill eu bywydau. Mae cael hyn yn iawn yn gallu lleihau problemau iechyd gydol oes fel afiechyd y galon, diabetes a chanser.

i **Confensiwn y Cenhedloedd Unedig ar Hawliau'r Plentyn** (UNCRC). Rydym yn rhoi hawliau'r plentyn yng nghalon popeth rydym yn ei wneud. Rydym yn gwrando ar blant a phobl ifanc ac yn eu cynnwys mewn penderfyniadau. Maent yn ein helpu i ddatblygu'r cynllun.

Page 22



Gweithredoedd

Byddwn yn:

- parhau i gadw hawliau plant yng nghanol ein gwaith
- gwella cefnogaeth yn y 1,000 diwrnod cyntaf
- canfod mwy o ffyrdd i gefnogi iechyd emosiynol, lles meddyliol a gwytnwch plant
- canolbwyntio ar leihau gordewdra yn ystod plentyndod
- edrych ar y gwasanaethau argyfwng sydd gennym i blant a phobl ifanc sydd ag anghenion iechyd meddwl
- canfod ffyrdd i ymdrin ag ACE yn well a lleihau'r effaith y maen nhw'n eu cael ar fywydau
- gwella sut ydym yn dod â gwasanaethau at ei gilydd i gefnogi plant sydd ag anghenion cymhleth
- gwella sut rydym yn gwrando ar blant a phobl ifanc ac yn ymgysylltu â nhw.

Heneiddio'n iach

Mae unigolion yn dweud eu bod eisiau aros mor annibynnol â phosibl, cyhyd â phosibl. Maent hefyd eisiau rheolaeth dros y gefnogaeth y maent yn ei chael, a phenderfyniadau sy'n effeithio arnynt.

Lle bo'n bosibl, rydym yn helpu unigolion i aros allan o'r ysbyty neu gartrefi gofal.

Gofal Diwedd oes

Gall wynebu marwolaeth fod yn anodd i unigolion, gofawyr, a theuluoedd. Mae'n bwysig eu bod yn cael y gofal a'r gefnogaeth y maent eu hangen yn ystod yr amser hwnnw.

Page 23



Gweithredoedd

Byddwn yn:

- sicrhau ein bod yn parchu hawliau pobl hŷn a gofawyr, a'u bod yn rhan o benderfyniadau
- yn selio ein cynlluniau a'n gwasanaethau ar dystiolaeth o beth sy'n gweithio
- archwilio ffyrdd i leihau unigedd
- edrych ar gael unigolion fel mentoriaid iechyd yn y gymuned
- hyfforddi ein staff i gyfathrebu yn well ag unigolion hŷn
- gwneud yn siŵr bod ein cynlluniau yn gweithio gyda chynlluniau heneiddio'n dda'r Awdurdodau Lleol.

Pan fo unigolion yn wynebu diwedd eu bywydau byddwn yn:

- annog unigolion i siarad
- eu helpu i gael y gefnogaeth y maent ei hangen
- cael cyngor a gwybodaeth sy'n hawdd dod o hyd iddynt a hawdd eu deall
- datblygu arweiniad i staff sy'n rhoi gofal diwedd oes i unigolion
- gweithio'n dda â hosbisau.

Camau nesaf

Hoffem wybod eich barn chi.

Ydych chi'n cytuno â'n hamcanion?

Ai'r rhain yw'r camau cywir?

A oes unrhyw beth arall yr hoffech ddweud wrthym?



Diolch am ddarllen hwn.

Anfonwch eich awgrymiadau, sylwadau a syniadau at:



e-bost:

bcu.getinvolved@wales.nhs.uk



post:

Byw'n Iach, Aros yn Iach
Bwrdd Iechyd PBC
Bloc 5, Cwrt Carlton
Parc Busnes Llanelwy
Llanelwy
LL17 0JG



gwefan:

www.bcugetinvolved.wales



ffôn:

01745 586397

erbyn 15 Rhagfyr 2017

Os hoffech hwn mewn fformat neu iaith arall, mae croeso i chi gysylltu.

Hoffech chi roi eich safbwyntiau i sefydliad annibynnol?

Y Cyngor Iechyd Cymuned (CIC) yw eich corff gwarchod annibynnol y GIG.

Os byddai'n well gennych, gallwch roi eich barn drwy gysylltu'n gyfrinachol â'r CIC yn y ffyrdd canlynol:



e-bost:

yourvoice@waleschc.org.uk



post:

Cyngor Iechyd Cymuned Gogledd Cymru
11 Llys Castan
Parc Menai
Bangor
Gwynedd LL57 4FH



gwefan:

communityhealthcouncils.org.uk/betsicadwaladr



ffôn:

01248 679284 est 3

Agenda Item 5

| | |
|---------------------------------------|--|
| YN ATEBOL I: | Bwrdd Gwasanaethau Cyhoeddus Conwy a Sir Ddinbych |
| DYDDIAD: | 30 Tachwedd 2017 |
| SWYDDOG ARWEINIOL A SEFYDLIAD: | Y Cynghorydd Hugh Evans, Arweinydd / Dr Mohammed Mehmet, Prif Weithredwr |
| SWYDDOG CYSWLLT A SEFYDLIAD: | Nicola Kneale - Rheolwr Tîm Cynllunio Strategol Cyngor Sir Ddinbych |
| TESTUN: | Cynllun Corfforaethol Cyngor Sir Ddinbych 2017-2022 |

1. PWRPAS YR ADRODDIAD

- 1.1 Cyflwyno a hysbysu'r Bwrdd Gwasanaethau Cyhoeddus ar gynnwys Cynllun Strategol Cyngor Sir Ddinbych.

2. CRYNODEB GWEITHREDOL

- 2.1 Mae Cyngor Sir Ddinbych wedi cytuno ar bum blaenoriaeth ar gyfer y cyfnod 2017-2022:
 - a. Tai – Mae pawb yn cael eu cefnogi i fyw mewn cartrefi sy'n bodloni eu hanghenion;
 - b. Cymunedau wedi'u Cysylltu - Mae cymunedau wedi eu cysylltu a chanddynt fynediad at nwyddau a gwasanaethau lleol, ar-lein neu drwy gysylltiadau cludiant da;
 - c. Cymunedau Cryf - bydd y Cyngor yn gweithio gyda phobl a chymunedau i gynyddu annibyniaeth a chadernid;
 - d. Amgylchedd - Deniadol ac wedi ei warchod, sy'n cefnogi lles cymunedau a ffyniant economaidd;
 - e. Pobl Ifanc - Man lle bydd pobl iau eisiau byw a gweithio, a chanddynt y sgiliau i wneud hynny.

3. ARGYMHELLIAD(ION)/DEWISIADAU

- 3.1 Bod y Bwrdd Gwasanaethau Cyhoeddus:
 - i) Yn deall ac yn cefnogi Cynllun Corfforaethol Cyngor Sir Ddinbych;
 - ii) Yn ystyried synergeddau gyda'i Gynllun Lles drafft ei hun a chyfleoedd i gydweithio.

4. GWYBODAETH GEFNDIROL

- 4.1 Cymeradwyodd Cyngor Sir Ddinbych ei Gynllun Corfforaethol ym mis Hydref 2017. Mae'n ofyniad statudol bod Awdurdodau Lleol yn cyhoeddi Cynllun Gwella, yn ogystal ag Amcanion Llesiant. Mae Cynllun Corfforaethol Sir Ddinbych 2017-2022 yn cyflawni'r ddwy swyddogaeth hon, ond mae'n ddogfen hanfodol i ni am amryw o resymau ychwanegol:
 - a. Mae cytuno ar a mynegi ein gweledigaeth a'n huchelgais yn y dull hwn yn ein helpu i gyfathrebu.
 - b. Mae'r arweiniad corfforaethol sy'n dilyn fel canlyniad i gael Cynllun Corfforaethol yn ein galluogi i fynd i'r afael ag amcanion trawsbynciol, e.e. dal gafael ar bobl ifanc.

- 4.2 Y meini prawf ar gyfer beth sy'n dynodi Blaenoriaeth yw "rhywbeth newydd a fydd yn gwneud gwahaniaeth sylweddol i'n preswylwyr". Mae'r addewidion allweddol yr ydym wedi ymrwymo i'w cyflawni yn y cynllun hwn yn bwysig oherwydd eu bod un ai:
- Yn gofyn am nawdd cyfalaf / refeniw sylweddol: e.e. ffyrdd ac ysgolion newydd (ond nid yw popeth yn gofyn am nawdd ychwanegol);
 - Yn gofyn am newid diwylliannol / trefniadol sylweddol: e.e. y ffordd yr ydym yn ymgysylltu â chymunedau, a/neu
 - Yn effeithio ar yr holl sir: e.e. 1000+ o dai ychwanegol.
- 4.3 Bydd yr holl weithgaredd arall wedi ei gwmpasu ym Mhortffolio Corfforaethol y Cyngor.
- 4.4 Mae'r blaenoriaethau sy'n cael eu hamlinellu yn y Cynllun Corfforaethol hwn wedi eu cynnwys yn dilyn proses drylwyr a chdir o gasglu tystiolaeth a dadansoddi (Asesiad Lles) ac ymgynghoriad manwl gyda'n cymunedau (Sgwrs y Sir).
- 5. YMGYNGHORI**
- 5.1 Gwnaed ymgynghoriad sylweddol o dan ymbarél Sgwrs y Sir. Pwrpas hyn - yn wreiddiol – oedd sefydlu'r blaenoriaethau ac yna profi a oedd ein dehongliad o farn pobl ar 'beth ddylai fod yn flaenoriaeth' yn gywir. Roedd ymgynghoreion yn cynnwys y cyhoedd, partneriaid, staff, Aelodau a Chynghorwyr Tref a Chymuned.
- 5.2 Unwaith y drafftwyd y blaenoriaethau, cynhaliwyd cyfres o weithdai gyda staff o Gyngor Sir Ddinbych a sefydliadau partner perthnasol i gynhyrchu syniadau ar sut i fynd i'r afael â'r blaenoriaethau.
- 5.3 Mae'r syniadau a gynhyrchwyd wedi cael eu datblygu gyda grŵp trawsbleidiol o Aelodau gyda chefnogaeth rhai o'r swyddogion hefyd, er mwyn cyrraedd consensws bod yr addewidion yr ydym wedi ymrwymo iddynt yn ddigon uchelgeisiol, ond hefyd yn realistig.
- 5.4 Wrth fabwysiadu'r cynllun hwn, bydd yn flaenoriaeth i hyrwyddo ei gynnwys gyda'n staff, cyflwyno negeseuon iddynt hwy ac aelodau ar sut y gallant gyfrannu at gyflwyniad y Cynllun. Bydd y tîm Cynllunio Strategol yn sicrhau bod ymwybyddiaeth o'r Cynllun Corfforaethol yn ofyniad allweddol i wasanaethau wrth iddynt gynllunio eu busnes.
- 5.5 Bydd gwaith Sgwrs y Sir yn parhau drwy gydol bywyd y Cynllun Corfforaethol. Wrth i bob blaenoriaeth ddatblygu'n bellach a llwyddiannau'n cael eu cyflawni, defnyddir Strategaeth Gyfathrebu'r Cynllun Corfforaethol i gadw'r canolbwynt ar y cynllun.
- 6. GOBLYGIADAU O RAN ADNODDAU**
- 6.1 Bydd Sir Ddinbych yn mabwysiadu dull Rheolaeth y Rhaglen i gyflwyno ei blaenoriaethau corfforaethol. Byddai cyfle i gydweithio gyda phartneriaid ar brosiectau sy'n cyfrannu i'r rhaglenni hyn gan rannu adnoddau i weithio ar y cyd tuag at ganlyniadau wedi'u rhannu.
- 7. RISG**
- 7.1 Y risg o beidio â manteisio ar gyfleoedd i ddarparu - neu gryfhau darpariaeth - drwy weithio gyda phartneriaid ar ganlyniadau wedi'u rhannu, a fyddai'n lleihau effaith bositif menter benodol.

- 7.2 Mae risg na fydd y canlyniadau a ddymuna'r partneriaid o dan thema benodol yn cael eu halino'n agos, gan arwain at ddryswch a pheryglu'r gallu i gyflawni.
- 7.3 Mae risg y gallai blaenoriaethau'r partner sy'n cydweithio newid ar ganol y prosiect, gan ei beryglu.
8. **CYMHELLION A GOBLYGIADAU**
- 8.1 Deddf Llesiant Cenedlaethau'r Dyfodol (Cymru) 2015
9. **RHESYMAU DROS YR ARGYMHELLION**
- 9.1 Ffurfioli'r aliniad rhwng blaenoriaethau Cyngor Sir Ddinbych a rhai aelodau DGC i sicrhau darpariaeth effeithiol yn erbyn y canlyniadau wedi'u rhannu.

| PAPURAU CEFNDIR | LLEOLIAD | GWYBODAETH Y WEFAN |
|-----------------|----------|--------------------|
| | | |

Gweithio gyda'n gilydd er lles dyfodol Sir Ddinbych

Page 29

Cynllun Corfforaethol 2017-2022

Blaenoriaethau 2017-2022

Page 30



Mae pawb yn cael eu cefnogi mewn cartrefi sy'n diwallu eu hanghenion

Mae cymunedau wedi eu cysylltu ac mae mynediad ganddynt ar nwyddau a gwasanaethau yn lleol, ar-lein neu drwy gysylltiadau cludiant da

Mae'r Cyngor yn gweithio gyda phobl a chymunedau i feithrin annibyniaeth a gwydnwch

Mae'r amgylchedd yn ddeniadol ac yn cael ei warchod, gan gefnogi lles a ffyniant economaidd

Mae pobl iau eisiau byw a gweithio yma, ac mae ganddynt y sgiliau i wneud hynny

Tai

Mae pawb yn cael eu cefnogi i fyw mewn cartrefi sy'n bodloni eu hanghenion

Cydnabyddir fod angen sicrhau fod tai ar gael i ddiwallu anghenion trigolion Sir Ddinbych a bod hon yn ffactor bwysig wrth gadw neu ddenu pobl ifanc i fyw yn yr ardal. Yn ystod y Cynllun Corfforaethol diwethaf, gwnaethom ymrwymiad i ddatblygu argaeledd tai ac rydym eisiau parhau i ehangu ar y llwyddiant hwnnw yn ystod cyfnod y Cynllun Corfforaethol newydd hwn.

Page 31



Er mwyn cyflawni hyn byddwn yn:

- Cefnogi datblygiad 1000 yn rhagor o gartrefi yn Sir Ddinbych. Bydd hyn yn cynnwys:
 - Bydd 170 yn gartrefi'r Cyngor
 - Bydd 260 yn gartrefi fforddiadwy a ddarperir gan ddatblygwyr preifat a Landlordiaid Cymdeithasol Cofrestredig.
 - Tai Gofal Ychwanegol.
 - Tai arbenigol newydd i gefnogi pobl gydag anableddau ac anghenion cefnogaeth lefel isel.
- Cefnogi pobl ifanc i gael mynediad i dai addas y gallant eu fforddio.
- Gwneud defnydd unwaith eto o 500 eiddo gwag a pherfformio ymhlith y gorau yng Nghymru.

Cymunedau wedi eu cysylltu

Mae cymunedau wedi eu cysylltu ac mae ganddynt fynediad at nwyddau a gwasanaethau lleol, ar-lein a thrwy gysylltiadau cludiant

Mae Sir Ddinbych yn deall fod mynediad at nwyddau a gwasanaethau yn allweddol i gynnal annibyniaeth pobl. Fodd bynnag, yn dibynnu ble rydych yn byw, nid yw hyn bob amser yn hawdd. Yn ystod cyfnod Cynllun Corfforaethol newydd, bydd Sir Ddinbych yn ei gwneud yn flaenoriaeth i sicrhau fod cymunedau ledled y sir wedi eu cysylltu a bod mynediad ganddynt at nwyddau a gwasanaethau sydd eu hangen arnynt.



Er mwyn cyflawni hyn byddwn yn:

- Galluogi pobl yn well i deithio i'r gwaith, addysg a gwasanaethau.
- Buddsoddi mewn ffyrdd a phontydd i gynnal isadeiledd hyfyw, cynaliadwy.
- Darparu band eang cyflym iawn a rhwydweithiau symudol i bawb.
- Sicrhau fod gwybodaeth a gwasanaethau'r Cyngor yn hygyrch ar-lein lle bo modd. Byddwn hefyd yn archwilio cyfleoedd i weithio gyda phartneriaid.
- Targedu'r rhai sydd fwyaf tebygol o fod wedi eu heithrio'n ddigidol fel fod ganddynt y sgiliau a'r modd i ddefnyddio gwasanaethau digidol.
- Gwella isadeiledd i'w gwneud yn haws i gynnal digwyddiadau.

Cymunedau Cryf:

Mae'r Cyngor yn gweithio gyda phobl a chymunedau i fagu annibyniaeth a chadernid

Ein nod yn Sir Ddinbych yw hyrwyddo iechyd a lles pobl a'u hannog i aros mor annibynnol â phosibl. Er mwyn gwneud hyn, mae angen i ni weithio gyda phawb yn y gymuned, i sicrhau fod rhwydweithiau cefnogaeth cryf ar waith a sicrhau fod pobl yn cael eu cynnwys fwy mewn penderfyniadau sy'n effeithio ar eu lles i'r dyfodol. Ar yr un pryd, byddwn yn parhau i sicrhau y diogelir pobl mewn perygl o gamdriniaeth neu gamfanteisio.



Er mwyn cyflawni hyn byddwn yn:

- Cefnogi pobl i gynllunio a llunio eu cymunedau.
- Darparu gwybodaeth sydd ar gael yn rhwydd sy'n cefnogi annibyniaeth a gwydnwch pobl.
- Sicrhau bod pobl yn cymryd rhan wrth lunio a gwella gwasanaethau.
- Gweithredu i leihau cam-drin domestig.
- Sicrhau fod pob gofalwr yn Sir Ddinbych yn cael cefnogaeth dda.
- Sicrhau fod oedolion a phobl hŷn sydd angen iechyd a gofal cymdeithasol yn Sir Ddinbych yn profi gwasanaeth di-dŵr.

Amgylchedd

Deniadol ac wedi ei warchod, gan gefnogi lles a ffyniant economaidd

Nod Sir Ddinbych yw sicrhau fod yr amgylchedd yn ddeniadol ac yn cael ei ddiogelu, ond hefyd yn cefnogi lles cymunedol a ffyniant economaidd. I gyflawni hyn, byddwn yn lleihau ein hól troed carbon a chynyddu defnydd o adnoddau adnewyddadwy ledled y sir. Rydym hefyd yn bwriadu cynyddu gwerth bioamrywiaeth y sir drwy ddiogelu rhywogaethau a chynefinoedd agored i newid er lles bywyd gwyllt a'r bobl sy'n byw ac yn ymweld â Sir Ddinbych. Ynghyd â hyn, nod Sir Ddinbych yw codi proffil y sir fel lle i gynnal digwyddiadau awyr agored sy'n manteisio ar ein hamgylchedd unigryw.



Er mwyn cyflawni hyn byddwn yn:

- Lleihau allyriadau carbon o asedau'r Cyngor gan o leiaf 15% erbyn 2022.
- Gwella effeithlonrwydd ynni tai'r Cyngor.
- Cynyddu darpariaeth ynni adnewyddadwy ar draws y sir.
- Lleihau nifer yr eiddo mewn perygl o lifogydd yn Sir Ddinbych.
- Cynyddu safon bioamrywiaeth cynefinoedd pwysig a rhywogaethau ar draws y sir.
- Codi proffil y sir fel lleoliad i ymweld ag o, er mwyn manteisio ar botensial economaidd Sir Ddinbych.

Pobl Ifanc

Man lle bydd pobl iau am fyw a gweithio ynddo, a bod ganddynt y sgiliau i wneud hynny

Rydym am i Sir Ddinbych fod yn fan lle gall pobl ifanc yn ffynnu. I wneud hyn mae rhaid cael darpariaeth addysg ragorol yn gweithio ochr yn ochr â chynnig cyflogaeth cryf i bawb, gan ganolbwyntio ar sgiliau ar gyfer gwaith a sgiliau bywyd. Rydym hefyd yn gwybod bod lle corfforol ac emosiynol o oedran cynnar yn bwysig, gan atal problemau rhag digwydd yn ddiweddarach mewn bywyd. Rydym eisiau gwneud yn siŵr ein bod yn rhoi i bobl ifanc y cychwyn gorau mewn bywyd, ac byddwn yn gweithio gyda'n partneriaid, ysgolion a busnesau i wneud i hyn ddigwydd.



Er mwyn cyflawni hyn byddwn yn:

- Gweld pob plentyn sy'n cyflawni'r safon a ddisgwylir ar ddiwedd yr ysgol gynradd (Lefel 4, Cyfnod Allweddol 2) yn cyflawni 5 TGAU A*-C (Lefel 2 Cyfnod Allweddol 4), gan gynnwys Saesneg neu Gymraeg (iaith 1af) a Mathemateg, erbyn diwedd yr ysgol gynradd.
- Parhau i foderneiddio ysgolion drwy raglen Ysgolion yr 21ain ganrif.
- Helpu pobl ifanc i ddatblygu 'sgiliau byw' ymarferol ac ymddygiad sy'n cyfrannu at iechyd a lles da.
- Darparu cefnogaeth i rieni i roi'r cychwyn gorau i'w plant.
- Darparu cyngor gyrfaoedd a mentora effeithiol i bobl ifanc.
- Rhoi cyfle i bobl ifanc ddatblygu sgiliau bywyd a gwaith drwy gyfleoedd gwirfoddoli a phrofiad gwaith ystyrlon.
- Datblygu rhagor o gyfleoedd gwaith ar gyfer pobl ifanc.

Synergeddau

Cynllun Lles BGC

Mil Diwrnod Cyntaf Bywyd

Hybu canolfannau cymunedol

Hybu lles meddyliol i bob oed

Hybu gwytnwch mewn pobl hŷn

Hybu gwytnwch amgylcheddol

Meithrin pobl ifanc gadarn ac uchelgeisiol

Cynllun Corfforaethol

Tai

Cymunedau wedi eu cysylltu

Cymunedau Cryf

Amgylchedd

Pobl Ifanc

Page 36

BWRDD GWASANAETHAU LLEOL CONWY A SIR DDINBYCH

RHAGLEN GWAITH I'R DYFODOL

2017/18

Cadeirydd:

Bethan Jones

Is-Gadeirydd:

Iwan Davies

Cydlynnydd:

Nicola Kneale / Fran Lewis

Swyddog y Pwyllgor:

*Cyngor Sir Ddinbych
01824 706141*

| Dyddiad y Cyfarfod | Testun | Swyddog Cyfrifol |
|--|---|------------------------------------|
| Cyfarfod Bwrdd Gwasanaethau Cyhoeddus | | |
| 30 Tachwedd 2017 | Byw'n iachach, Cadw'n iach | Sally Baxter |
| | Refferendwm yr UE – Adborth Swyddfa Cyllid Ewropeaidd Cymru ar Fylchau Cyllido | Ken Cook |
| | Cynlluniau Corfforaethol - a. Cyngor Sir Ddinbych b. Heddlu Gogledd Cymru | a. Mohammed Mehmet b. Sian Beck |
| | Prif Gynllun Canol Tref y Rhyl | Mick Horrocks |
| | Cynllun Lles Drafft – Diweddariad ar yr Ymgynghoriad | Fran Lewis / Nicola Kneale |
| | Cadarnhau amserlen y Cynllun Lles | |
| | Ymchwiliad Cynulliad Cymru – Byrddau Gwasanaethau Cyhoeddus a gwrthdodi | |
| 29 Ionawr 2018 Gweithdy Arfaethedig | | |
| 28 Chwefror 2018 - Aildrefnu ar gyfer dechrau mis Ebrill er mwyn cymeradwyo'r amserlen | Cynllun Lles – Cymeradwyo ar gyfer Cyhoeddi | Cadeirydd |
| | | |
| | | |
| Eitemau Sefydlog ar y Rhaglen | | |
| Ymddiheuriadau am Absenoldeb | | |
| Cofnodion y cyfarfod diwethaf | | |
| Materion yn Codi | | |
| Diweddariad ar Amserlen y Cynllun Lles Lleol | | |
| Matrics Blaenoriaethau Sefydliadol | | |
| Diwygio Llywodraeth Leol | | |

| | |
|--|--|
| Adborth gan Fyrddau Gwasanaethau Cyhoeddus Eraill | |
| Rhaglen Gwaith i'r Dyfodol | |
| Unrhyw Fater Arall | |
| I'w cadarnhau | |
| Tebygrwydd rhwng cynlluniau corfforaethol partneriaid a risgiau corfforaethol a'r Cynllun Lles | I'w gadarnhau |
| Cymunedau yn Gyntaf – diweddariad ar y trefniadau pontio | Marianne Jackson (CBSC) a Nicola Stubbins (CSDd) |
| Comisiynydd Cenedlaethau'r Dyfodol | I'w gadarnhau |
| Prosiect Cael Cymru i Symud | Sian Williams |
| Gwobr y Ddraig Werdd | I'w gadarnhau (cynrychiolydd CBSC) |
| Cyflwyniad ar Iechyd Meddwl | Andy Roach (BIPBC) |
| Bwrdd Uchelgais Economaidd Gogledd Cymru | I'w gadarnhau |
| Cydweithredfa Gwella Gofal Cymdeithasol a Lles Gogledd Cymru – Bwrdd Partneriaeth Rhanbarthol | I'w gadarnhau |
| Tirwedd y Bartneriaeth – diweddariad | Hannah Edwards (CBSC) |
| Rheoli Risg – Logiau Risgiau a Materion | I'w gadarnhau |
| Deddf Cludiant – Diweddariad ar y dyletswyddau newydd dan y Ddeddf | I'w gadarnhau (cynrychiolydd Llywodraeth Cymru) |

Agenda Item 11

10. Ymchwiliad i Ddulliau Gweithredu Lleol ar gyfer Lleihau Tlodi: Deddf Llesiant Cenedlaethau'r Dyfodol a Byrddau Gwasanaethau Cyhoeddus

Ymateb Bwrdd Gwasanaethau Cyhoeddus Conwy a Sir Ddinbych

1. **Archwiliwch sut y mae byrddau gwasanaethau cyhoeddus yn targedu gwelliannau i wasanaethau cyhoeddus yng nghymunedau mwyaf difreintiedig Cymru**

Ar y cam datblygu hwn mae'r Cynllun Lles yn targedu gwelliannau ar lefel sirol. Mae gwaith manylach yn cael ei wneud fel rhan o ddatblygiad y cynllun hwn.

2. **a. Asesu ansawdd y dystiolaeth a ddefnyddir gan fyrddau gwasanaethau cyhoeddus wrth ddatblygu cynlluniau llesiant lleol o ran anghenion a phrofiadau pobl sy'n byw mewn tlodi**

Mae partneriaid Bwrdd Gwasanaethau Cyhoeddus Conwy a Sir Ddinbych wedi bod yn gweithio gyda'i gilydd i ddatblygu Asesiad Lles ar gyfer yr ardal, sydd ar gael ar-lein [yma](#). Rydym ni wedi cymryd y dull gweithredu ar y cyd hwn er mwyn sicrhau bod yr asesiad yn cael ei greu yn defnyddio arbenigedd, gwybodaeth a dealltwriaeth holl bartneriaid y Bwrdd Gwasanaethau Cyhoeddus.

Mae'r asesiad yn ceisio tynnu sylw at gryfderau pobl a chymunedau. Mae hefyd yn ceisio disgrifio'r heriau a'r cyfleoedd sydd yn ein hwynebu heddiw ac i'r dyfodol. Cafodd yr Asesiad Lles ei greu yn defnyddio data, ymchwil cenedlaethol a lleol ac adborth yn dilyn ymgysylltu.

Ceir pennod yn yr Asesiad Lles sy'n edrych yn benodol ar fynd i'r afael â thlodi ac amddifadedd - <http://conwyanddenbighshirelsb.org.uk/home/english-wellbeing-assessment/english-poverty-and-deprivation/>

- b. Sut y mae byrddau gwasanaethau lleol yn gweithredu o ran diflaniad sy'n nesáu Cymunedau yn Gyntaf**

Bu i arweinwyr Cymunedau yn Gyntaf ar gyfer Conwy a Sir Ddinbych fynychu cyfarfod y Bwrdd Gwasanaethau Cyhoeddus ym mis Gorffennaf 2017 i ddarparu diweddariad ar y trefniadau pontio o Gymunedau yn Gyntaf i raglen gyflogadwyedd newydd Llywodraeth Cymru. Cafwyd trafodaethau cychwynnol hefyd ar y prosiectau etifeddiaeth Cymunedau yn Gyntaf arfaethedig ar gyfer mis Ebrill 2018 ymlaen.

Mae'r Bwrdd wedi gofyn am gael derbyn gwybodaeth am y trefniadau pontio.

3. **Ystyried sut y mae byrddau gwasanaethau cyhoeddus yn mynd i'r afael, yn benodol, â thlodi gwledig, fel rhan o'r gwaith o ddatblygu eu cynlluniau llesiant**

Fel y nodwyd eisoes, ar y cam datblygu hwn, mae'r Cynllun Lles yn targedu gwelliannau ar lefel sirol.

Fodd bynnag, mae'r Asesiad Lles wedi amlygu'r mathau o dlodi a heriau y mae cymunedau gwledig yn eu hwynebu (e.e. tlodi tanwydd, mynediad i wasanaethau, diboblogaeth ac ati).

4. **Archwilio a deall profiadau sefydliadau (cyhoeddus, preifat a trydydd sector) ac unigolion yn y gwaith o ddatblygu cynlluniau llesiant ac effaith bosibl mwy o weithio rhanbarthol yn y dyfodol**

Yn ystod y gwaith o ddatblygu'r cynllun lles, bu i Fwrdd Gwasanaethau Cyhoeddus Conwy a Sir Ddinbych ystyried gwaith partneriaeth rhanbarthol a lleol eraill. Gweler atodiad 1.

Bu i'r Bwrdd hefyd ystyried blaenoriaethau corfforaethol sefydliadau partner i nodi meysydd y gellir cydweithredu ymhellach. Gweler atodiad 2.

Y Pwyllgor Cydraddoldeb, Llywodraeth Leol a
Chymunedau
Cynulliad Cenedlaethol Cymru
Bae Caerdydd
Caerdydd
CF99 1NA

19 Hydref 2017

Annwyl Gyfaill

**Ymgynghoriad ar ddulliau gweithredu lleol ar gyfer lleihau tlodi: Deddf Llesiant
Cenedlaethau'r Dyfodol a byrddau gwasanaethau cyhoeddus**

Mae'r Pwyllgor Cydraddoldeb, Llywodraeth Leol a Chymunedau yn cynnal
ymchwiliad i ddulliau gweithredu lleol ar gyfer lleihau tlodi: Deddf Llesiant
Cenedlaethau'r Dyfodol a byrddau gwasanaethau cyhoeddus.

Cylch gorchwyl

Dyma gylch gorchwyl y Pwyllgor ar gyfer ei ymchwiliad:

- archwilio sut y mae byrddau gwasanaethau cyhoeddus yn targedu gwelliannau i wasanaethau cyhoeddus yng nghymunedau mwyaf difreintiedig Cymru;
- asesu ansawdd y dystiolaeth a ddefnyddir gan fyrddau gwasanaethau cyhoeddus wrth ddatblygu cynlluniau llesiant lleol o ran anghenion a phrofiadau pobl sy'n byw mewn tlodi, gan gynnwys sut y mae byrddau gwasanaethau lleol yn gweithredu o ran diflaniad sy'n nesáu Cymunedau yn Gyntaf;
- ystyried sut y mae byrddau gwasanaethau cyhoeddus yn mynd i'r afael, yn benodol, â thlodi gwledig, fel rhan o'r gwaith o ddatblygu eu cynlluniau Llesiant



- archwilio a deall profiadau sefydliadau (cyhoeddus, preifat a thrydydd sector) ac unigolion yn y gwaith o ddatblygu cynlluniau llesiant ac effaith bosibl mwy o weithio rhanbarthol yn y dyfodol.

Gwahoddiad i gyfrannu at yr ymchwiliad

Hoffai'r Pwyllgor eich gwahodd i gyflwyno tystiolaeth ysgrifenedig i gynorthwyo â'i waith o ystyried y Bil. Byddai'n ddefnyddiol pe gallech ddefnyddio'r cylch gorchwyl uchod i lunio eich ymateb.

Dylai sylwadau gyrraedd erbyn **dydd Mercher 6 Rhagfyr 2017**.

Os ydych am gyflwyno tystiolaeth, anfonwch gopi electronig ohoni i:

SeneddCymunedau@cynulliad.cymru

Canllawiau

Ni ddylai'r dystiolaeth fod yn hwy na phum ochr tudalen A4. Dylid rhifo'r paragraffau, a dylai'r dystiolaeth ganolbwyntio ar y cylch gorchwyl.

Os ydych yn ymateb ar ran sefydliad, dylech roi disgrifiad byr o rôl eich sefydliad.

Gweler y [canllawiau i rai sy'n darparu tystiolaeth ar gyfer pwyllgorau](#).

Polisi dwyieithrwydd

Mae'r Pwyllgor yn croesawu cyfraniadau yn y naill neu'r llall o'n hieithoedd swyddogol, Cymraeg a Saesneg, neu'r ddwy. Os na chyflwynir gwybodaeth yn ddwyieithog, ni fydd yn cael ei chyfieithu, a chaiff ei chyhoeddi yn yr iaith y cafodd ei chyflwyno ynddi yn unig. Disgwylwn i sefydliadau weithredu eu safonau a'u cynlluniau eu hunain a chydymffurfio â'u rhwymedigaethau statudol.

Datgelu gwybodaeth

Mae rhagor o fanylion am sut y byddwn yn defnyddio eich gwybodaeth yn <http://www.cynulliad.cymru/PrifatrwyddYmchwiliadau>. Gofynnwn ichi sicrhau eich bod wedi ystyried y manylion hyn yn ofalus cyn cyflwyno gwybodaeth i'r Pwyllgor.



Manylion cyswllt

Os hoffech siarad â rhywun am yr ymgynghoriad hwn, defnyddiwch y manylion cyswllt a ganlyn:

Clerc y Pwyllgor

Y Pwyllgor Cydraddoldeb, Llywodraeth Leol a Chymunedau

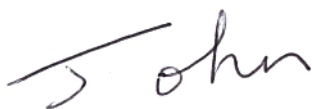
Cynulliad Cenedlaethol Cymru

Bae Caerdydd, CF99 1NA.

E-bost: SeneddCymunedau@cynulliad.cymru

Rhif ffôn: 0300 200 6565

Yn gywir,



John Griffiths AC

Cadeirydd y Pwyllgor Cydraddoldeb, Llywodraeth Leol a Chymunedau

